



**Esta presentación es parte de un programa de educación modular diseñado para proveer información relevante a granjeros y ganaderos principiantes para que inicien, mejoren y desarrollen sus operaciones agrícolas**



United States Department of Agriculture  
National Institute of Food and Agriculture

**Este programa esta financiado por el Programa de Desarrollo para Granjeros y Ganaderos Principiantes de USDA-NIFA**

**USDA-NIFA-BFRDP 2010-03143**



# Producción de cabras



**Este proyecto esta financiado en parte por USDA-NIFA-BFRDP 2010-03143.**

# Producción de cabras

**En general las cabras se crían para producción de carne, leche y pelo o lana**



**La raza boer es una raza para carne**



**Las cabras Saanen son buenas productoras de leche**



**Las cabras de angora producen la fibra llamada mohair**

# Producción de cabras

- **Las cabras pueden ser un elemento beneficioso en cualquier granja**
  - Sus productos pueden alcanzar buenos precios en el mercado (leche, carne, lana)
  - Ayudan a mejorar el aprovechamiento de la pradera. No compiten con el ganado por alimento porque tienen distintas preferencias alimenticias
  - Ayudan a controlar malezas que el ganado no se come
  - Sin embargo, las cabras no son “vaquitas” y por tanto necesitan cuidados y alimentación especial que es distinta a la del ganado vacuno



# Producción de cabras

- **Una característica importante de las cabras es que comen plantas que otros animales no comen**
  - Por esta razón, algunos productores usan las cabras para limpiar áreas de la granja donde hay arbustos densos o espinosos (como las zarzamoras)
  - También debido a su tamaño, agilidad y porque les gusta escalar pueden aprovechar terrenos rocosos o con pendiente que no se pueden usar para otro tipo de ganado
  - Además el abono aporta materia orgánica que mejora la fertilidad del suelo



<http://news.opb.org/article/goats-take-some-pain-out-yard-work/>

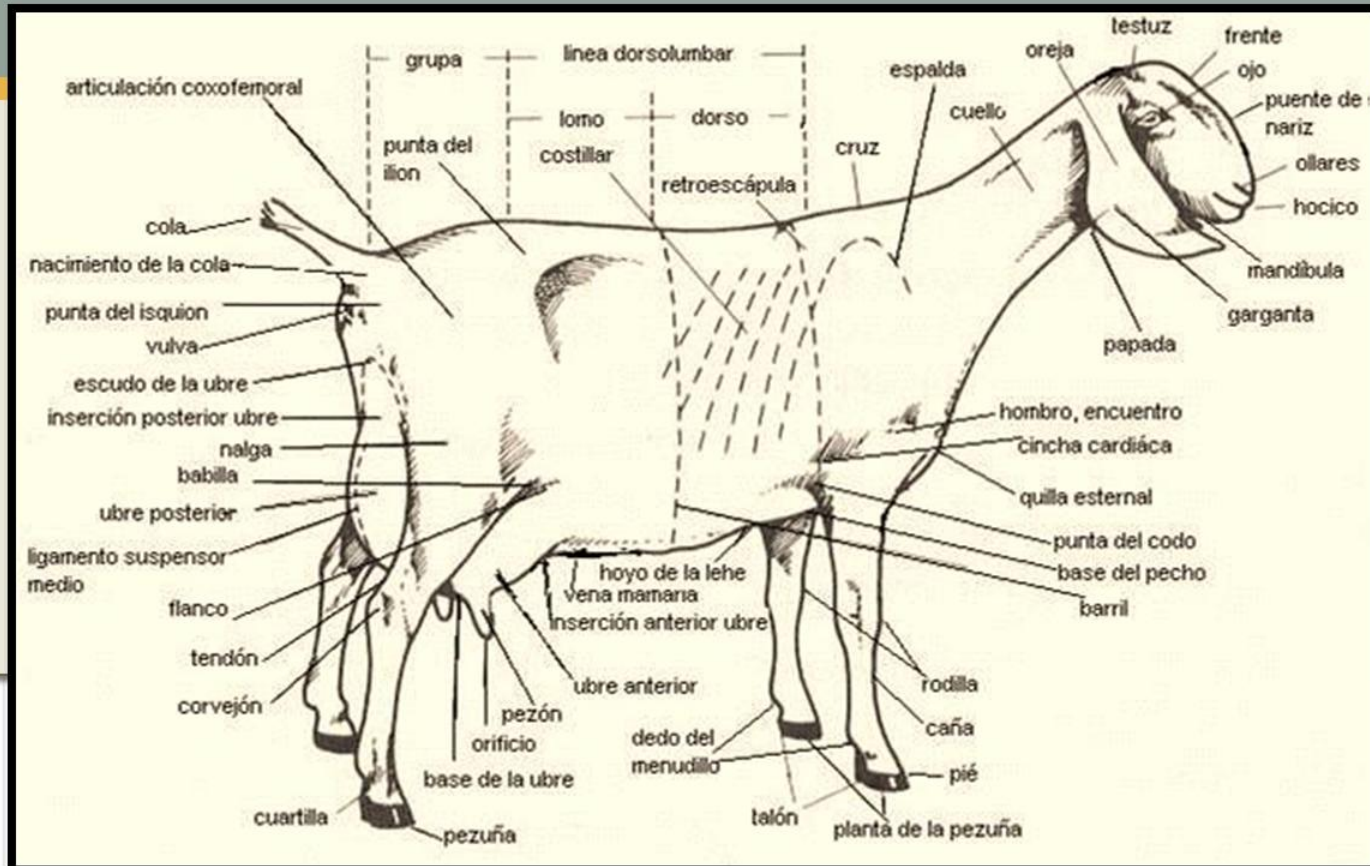
# “Renta de cabras”

- Debido a los hábitos alimenticios de las cabras, se les puede “rentar” para que limpien áreas en granjas, praderas o jardines con vegetación densa o espinosa (como la zarzamora) o venenosa (como la hiedra venenosa)
- Al usar las cabras para este propósito se reduce la necesidad de incendios controlados para reducir la vegetación en estas zonas
- En general, se puede contratar a las cabras “por acre de tierra que limpian las cabras” y en algunos casos llegan a pagar hasta \$1,500 dólares/acre



Reducción de vegetación en una pendiente cubierta con hiedra venenosa y pasto pampa (antes y después)  
<http://www.brushgoats4hire.com/photo.htm>

# Conociendo a las cabras



# Conducta de las cabras

- **Las cabras tienen conductas únicas que es importante conocer antes de decidir si se quiere criar cabras**
  - Las cabras tienen una organización “matriarcal” eso quiere decir que tienen una “reina del rebaño” o una hembra dominante
  - La hembra dominante es la que decide el camino y decide cuando ir a comer o beber. Ella escoge el mejor lugar para dormir y siempre come primero. Si es una cabra lechera, esa cabra debe ser ordeñada primero
  - Si otra cabra trata de hacer cosas distintas o desobedecer a la hembra dominante, puede haber peleas en el rebaño

# Conducta de las cabras

- **Las cabras son ágiles, rápidas y para quien no las conoce impredecibles**
- **La mejor forma de manejar a las cabras es tener una rutina.**
  - **Todo movimiento debe ser lento, se les debe hablar suavemente y sin gritar. Cualquier ruido o manejo excesivo hará que las cabras brinquen, pasen por debajo o a través de lo que se encuentre en su camino, incluyendo el manejador**
  - **Las cabras tienen muy buena memoria y son criaturas de hábitos. Una vez que se ha establecido una rutina, esperan que siempre ocurra lo mismo**



# Conducta de las cabras

- **Cuando las cabras se asustan se pueden echar y quedarse en una esquina, lo cual puede ser peligroso para ellas (pisotones y sofocamiento)**
- **ES mas fácil manejar a las cabras en grupos pequeños. No les gusta que se les separe del grupo y trataran escaparse para regresar al grupo**

No se les debe sujetar por los cuernos o las orejas. Para un manejo constante es mejor ponerles collares en el cuello o la cabeza



# Conducta de las cabras

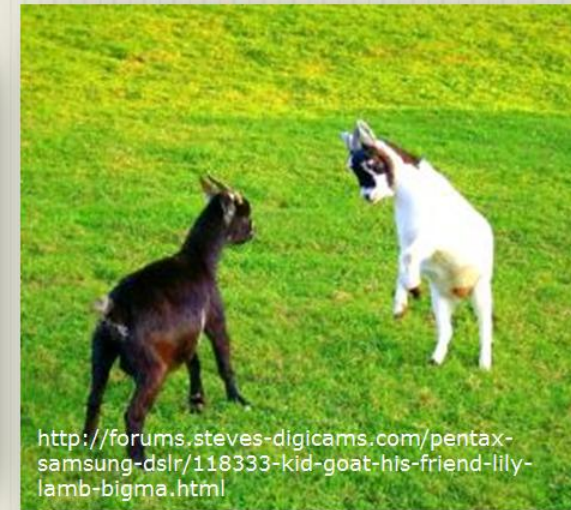
- **Algunas cabras muerden a otras cabras y a las personas**
- **Es común que las cabras den topes con la cabeza. Esto lo hacen como defensa, pero también como juego o durante la época reproductiva**
  - **EL corte de cuernos se usa comúnmente para evitar que las cabras se hagan daño con los topes (y que no lastimen a nadie). Pero es importante que si le corta los cuernos a una cabra se les deben cortar a todas para evitar que alguna quede en desventaja y salga lastimada**



<http://www.fotothing.com/pxlbarrel/photo/0d2de827593d1820/>



<http://www.marshalltrio.com/index/about-around-the-house/>



<http://forums.steves-digicams.com/pentax-samsung-dslr/118333-kid-goat-his-friend-lily-lamb-bigma.html>

# Manejo de las cabras

- **Para facilitar el manejo es muy importante que las cabras estén acostumbradas al manejo**
  - **No hay nada peor que tratar de atrapar a una cabra lastimada que no se deja manejar**
- **Es importante establecer rutinas de manejo frecuentemente para que se acostumbren a esto**



Una forma muy fácil de manejar a las cabras es acostumbrarlas a quedarse en la manga de ordeño, ahí se les puede cepillar, revisar, cortarles las pezuñas, revisar los dientes, vacunarlas o realizar cualquier otro procedimiento necesario sin estresarlas y el trabajo lo puede realizar una sola persona

# Manejo de las cabras

**Hay varias cosas que se tienen que recordar antes de manejar a las cabras:**

- **Las cabras agachan la cabeza para escaparse, así que se debe tener una mano en el collar o el cuello y la otra debajo de la mandíbula**
- **Para detener a una cabra que se trate de mover, se les puede detener por las patas de atrás. Nunca sujetarlas por las patas de adelante porque se rompen muy fácilmente**
- **Para mover a una cabra con cuernos, se les puede sujetar por la base de los cuernos para dirigirla (no sujetarla de la punta del cuerno o de las orejas)**
- **No se debe empujar o golpear a una cabra en la cabeza porque esto las estimula a topetear y le enseña a las cabras que topetear a las personas es permitido**
- **Nunca deje que un cabrito le brinque o topetee**

**No deje que los niños persigan o monten a las cabras. En primer lugar es muy fácil que las cabras se rompan las patas del frente o la espalda, y en segundo lugar, aprenderán a tenerle miedo a la gente y será difícil manejarlas después**



# Manejo de las cabras

## Los collares son muy útiles para manejar, mover u ordeñar a las cabras

- **Recuerde que los collares se pueden atorar en arbustos, cercas, plantas, así que revise siempre el área donde están sus cabras con collar**
- **Solamente se les debe dejar puesto el collar cuando se va a trabajar con ellas o cuando se les va a estar vigilando constantemente por algún manejo**



# Nutrición de la cabra



# Las cabras son rumiantes

- **Los rumiantes son aquellos animales que tienen varios compartimentos en el estomago para poder fermentar y digerir grandes cantidades de vegetación**
  - El nombre de "rumiantes" proviene del primer compartimento del estomago que se llama "rumen"



**Los rumiantes comen rápido y se tragan la comida y después la regurgitan para masticarla bien y después la vuelven a tragar**  
**Los rumiantes pasan aproximadamente la misma cantidad de tiempo comiendo forrajes que regurgitando o "rumiando" la comida**

# Las cabras son rumiantes

- **La salud y producción de las cabras depende del funcionamiento del rumen**
  - El rumen tiene gran cantidad de microorganismos que ayudan a digerir los forrajes
  - Si hay cambios repentinos en la dieta la población de microorganismos se altera y esto cambia problemas a los animales
  - Por esto es muy importante que las cabras siempre tengan acceso a forrajes de buena calidad
    - Sin embargo, hay épocas del año donde esto no es posible y se les debe ofrecer suplementos de buena calidad



# Cría de cabras

- **Las cabras tienen la habilidad de seleccionar la parte mas nutritiva de las plantas**
- **En general su dieta tiene mejor calidad cuando se deja que los animales tengan varias opciones a escoger**
- **A excepción de las cabras de leche, las cabras en una pradera pueden cubrir sus requerimientos de proteína sin necesidad de ninguna suplementación adicional (lo cual no ocurre con ganado vacuno o con ovejas)**
- **En algunos casos necesitaran un suplemento (granos) para proveer energía a la dieta**



# Alimentación

- **Las cabras no aceptan fácilmente cambios en la dieta**
  - Sin embargo, una vez que deciden que quieren comer algo harán todo lo que puedan para alcanzarlo
  - Igualmente, si no les gusta lo que se les da de comer buscarán y probarán cosas en el ambiente hasta que encuentren algo que les guste



# Alimentación

## Los costos principales en una operación de cabras es la alimentación de los animales

- **Es importante recordar que las cabras no son “vaquitas”**
  - Las cabras tienen tractos digestivos más cortos que otros rumiantes y por tanto no son tan eficientes en la digestión de forrajes y necesitan plantas de mejor calidad
  - Tienen tendencia a seleccionar la fuente de alimento que tiene la mejor calidad, pasto cuando está tierno y arbustos cuando el pasto está seco o muy maduro
  - Tienen hocicos delgados y muy móviles; tienen labios delgados y prensiles que les ayudan a seleccionar y cortar las hojas tiernas de los árboles y arbustos que otros animales no pueden alcanzar



# Alimentación

**Durante la mayor parte del año, la pradera o heno son una buena dieta para las cabras, pero en ciertas épocas del año necesitarán un suplemento**



**Las cabras necesitan suplementos y alimentos de excelente calidad cuando:**

- **Las cabras más productivas**
- **Cabras gestantes**
- **Cabras con cabritos, en especial las que tienen gemelos o trillizos**
- **Cabras para producción de leche**
- **Cabritos de remplazo**

# Suplementación alimenticia

- **El tipo de suplemento se debe seleccionar según la composición del forraje disponible**
  - En general los concentrados tienen altas cantidades de grano, como avena, maíz, amaranto, centeno y trigo, que son los que ofrecen mayor cantidad de energía
  - La harina de soja se usa como fuente de proteína
- En general los forrajes de buena calidad tienen una cantidad adecuada de proteína (a veces hasta exceso de proteína). Los animales que comen este tipo de forraje necesitan una mayor cantidad de energía en la dieta para poder balancear y aprovechar la proteína
- En cambio, forrajes de baja calidad como los henos necesitan un suplemento de proteína en la dieta para cubrir las necesidades de las cabras



# Suplementación alimenticia

- **Las cabras necesitarán un suplemento alimenticio particularmente en el invierno**
- **Es muy importante que tengan una dieta balanceada de energía (grano o forraje) y proteínas, minerales, vitaminas y agua fresca**
- **Estas son recomendaciones generales que son útiles para criar cabras**
  - **Pastoreo en primavera y otoño**
  - **En verano, pastoreo y según las condiciones de la pradera ofrecer suplementación**
  - **Siempre dar suplementación en invierno**
  - **Mezclas de minerales deben estar disponibles todo el tiempo**
  - **La mezcla de minerales debe estar fortificada con selenio especialmente en las zonas del país que tienen suelos deficientes en este mineral (consulte con su oficina de extensión o hable con otros productores en la zona)**



# Minerales

- **Para las cabras es preferible ofrecerles la mezcla de minerales en forma suelta (no en bloque)**
  - Sin embargo, será importante asegurarse que la mezcla este bien revuelta para que tengan una buena suplementación de todos los minerales



# Alimentación

- **Debido a su tracto digestivo mas corto, las cabras necesitan mas suplementación que el ganado**
  - En particular si las cabras están pastoreando en áreas con praderas de mala calidad o con pastos muy maduros o secos



# ¿Carne, leche o pelo?

- **Las cabras adultas deben comer por lo menos el 1% de su peso corporal en grano (suplementos o concentrados) y el 1.5% para cabras en producción de leche**
- **Las cabras lecheras necesitan praderas de muy buena calidad y concentrados para poder producir una buena cantidad de leche, en especial en el pico de la lactación**
- **Las cabras de pelo o lana en cambio, no necesitan muchos suplementos porque un exceso de proteína en la dieta hace que el pelo se vuelva mas grueso (en especial en las cabras de angora) y se baja el precio que alcanza en el mercado. Igualmente una mejor dieta, no mejora la producción o calidad del pelo de las cabras de cashmere**



Cabras de cashmere

<http://tsandawesome.com/2010/11/>



Cabras de Angora

<http://www.theanimalagency.com/animals/barnyard/barnyard.htm>

# Razas mas comunes de cabras en los Estados Unidos

Cabras de leche	Cabras de carne	Pelo o lana
Alpina	Boer	Angora
La Mancha	Kiko	Cashmere
Enana o Nigeriana	Cabra de carne española	Pygora
Nubia	Cabra mioclónica de Tennessee	
Oberhasli		
Saanen		
Toggenburg		

**Mascotas**  
 Nigerianas  
 Enanas  
 Pigmeas  
 Cabras mioclónicas

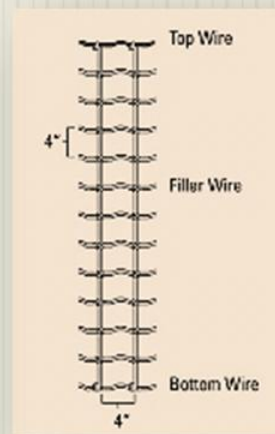
# Cercas

- **Las cercas son uno de los factores mas importantes para criar cabras**
- **Las cabras son muy buenas para escaparse y no hay nada mas frustrante que andar correteando cabras frecuentemente**
- **EL mayor costo inicial en estas operaciones son el establecimiento de la cerca y en segundo lugar, la compra de los animales**



# Cercas

- **Hay muchas opciones de cercas que se pueden utilizar**
  - **Uno de los mejores tipos de cercas para cabras son los enrejados eléctricos o de reja sin electrificar (generalmente de 4 x 4 pulgadas) con o sin alambres de púas arriba**
  - **El problema con este tipo de enrejado es que algunos animales tienden a meter la cabeza y sobretodo si tienen cuernos se pueden quedar atrapados. En especial si el cable esta electrificado esto puede ser muy peligroso**
  - **Las cercas eléctricas deben tener una corriente de aproximadamente 4,500 voltios o mas**
    - **Revisar frecuentemente que el cable funcione correctamente. Cualquier problema debe corregirse lo mas pronto posible**
  - **Es muy importante tratar de entrenar a las cabras a las cercas sobre todo si no se usan cercas eléctricas**



# Cercas

- **Las cabras son muy ágiles y si ven algo del otro lado de la cerca que les interese harán todo lo posible por escaparse**
- **Algunos productores usan este tipo de collares de palos de madera para controlar a las cabras que tienden a escaparse frecuentemente o para entrenarlas de chiquitas**
  - **Los palos tienen tornillos para cerrarlos y se ponen en el cuello de las cabras sin apretarlas o lastimarlas**
  - **La idea es que con esto no se pueden salir entre los cables**
  - **Se les pone en la mañana cuando salen a comer y se les quita en la noche para dormir**



# Albergues

- **Las cabras en general son muy resistentes al frio, pero tienen problemas en condiciones de frio y lluvia**
- **Los albergues pueden ser mínimos pero deben estar bien ventilados y limpios**
- **EL tipo de albergues dependerán del tipo de operación que se tenga**
  - **Por ejemplo un productor de leche necesitara un corral para manejar las cabras, corrales para parir y una zona de ordeña, en cambio un productor de cabras de carne solo necesita albergues para protegerse del clima y cercas para contener a los animales**



Se pueden hacer albergues y sombreaderos portátiles que se venden en la internet, tiendas de suplementos agrícolas o que se pueden hacer fácilmente. Incluso casas de perros pueden usarse para ofrecer un albergue a las cabras



UNIVERSITY OF  
ARKANSAS

## ¡Las cabras necesitan estructuras para escalar!

- Agregue unas piedras o rampas en la pradera para que escalen y brinquen
- Si no tienen nada que usar para escalar, van a buscar algo donde subirse





**Este módulo fue preparado por:**

**Universidad de Arkansas, Fayetteville**

- Dan Donoghue
- Ixchel Reyes-Herrera

**USDA-ARS-PPPSRU, Fayetteville**

- Annie Donoghue

**Esta presentación es parte de un programa educativo modular diseñado para proveer información relevante para granjeros y ganaderos principiantes para que inicien, mejoren y desarrollen sus operaciones agrícolas**

**USDA-NIFA-BFRDP 2010-03143**





## Este proyecto es el resultado de la colaboración de las siguientes instituciones:



USDA-NIFA-BFRDP 2010-03143





UNIVERSITY OF  
ARKANSAS

# ¿Necesita más información?

**El Servicio Nacional de  
Información de la  
Agricultura Sustentable  
(ATTRA)  
Página de internet,  
publicaciones y enlaces en  
español**

**<https://attra.ncat.org/espanol/>**

# Publicaciones en ATTRA en inglés

ATTRA  
publications

<https://attra.ncat.org/>



Illustrated guide to sheep and goat production

Goats: sustainable production overview

Dairy goats: sustainable production overview

Meat goats: sustainable production overview

Managing internal parasites in sheep and  
goats

## Otros sitios con información en inglés

National Goat Handbook	<a href="http://members.toast.net/dawog/Goats/national_goat_handbook.pdf">http://members.toast.net/dawog/Goats/national_goat_handbook.pdf</a>
Breeds of Livestock (goats)	<a href="http://www.ansi.okstate.edu/breeds/goats/">http://www.ansi.okstate.edu/breeds/goats/</a>
American Dairy Goat Association	<a href="http://www.adga.org/">http://www.adga.org/</a>
Dairy goat journal	<a href="http://www.dairygoatjournal.com/">http://www.dairygoatjournal.com/</a>
Boer Goats Home	<a href="http://www.boergoatshome.com/">http://www.boergoatshome.com/</a>
Meat Producción de cabras (Susan Schoenian, University of Maryland)	<a href="http://www.sheepandgoat.com/articles/meatgoat.htm">http://www.sheepandgoat.com/articles/meatgoat.htm</a>